

からきた 菖蒲館

しょうぶかん

ハロー From Shobukan 第29号



発行：2015年6月28日（隔月発行） No.029
唐木田コミュニティセンター運営協議会 編集：広報部会
公式ホームページ：<http://karakida.org/>
メールアドレス：karakidashobukan@ttv.ne.jp

からきた菖蒲館コンサート

◆ 7月11日(土) 17:30 開場 18:00 開演

会場：ロビー 入場料：¥500 (小学生以下無料)

出演：森山 太(役者) 岩崎 能子(ピアノ)

演奏曲：「日本歌曲撰」歌わずに語る日本歌曲 「野ばら」小川未明作
の童話をピアノと語りで 「智恵子抄」レモン哀歌など数編
の詩と共に高村光太郎の心を表現する

主催：文化部会

ピアノと語りの世界

～音楽と言葉の奏でる一つの世界をあなたに～



■森山 太 (役者)

これまでに1000本以上の舞台に出演。
最近では、アジア舞台芸術祭にてChong Tze Chien氏演出作品『うえる-SEED-』に出演し好評を博す。現在、舞台役者・演出家として多方面に渡って活躍中。



■岩崎 能子 (ピアノ)

都立芸術高校を経て、東京音楽大学ピアノ演奏家コース卒業。第5回川崎音楽賞コンクール第一位。多くの合唱団やオペラ団体にピアニストとして参加している。



ヒトスジシマカとデング熱

篠永 哲

昨年の夏のデング熱流行のことは、まだ皆さんの記憶に残っていると思います。流行の原因は、熱帯の流行地に旅行した際に感染して帰国した人や流行地からの旅行者によるもので、今年も5月3日現在で77名の感染者が報告されています。

デング熱はデングウイルスを病原体とするウイルス感染症です。熱帯の流行地では、主にネッタイシマカが媒介していますが、国内には生息していないので、ヒトスジシマカが媒介します。感染すると3～7日の潜伏期の後、発熱、頭痛、筋肉痛、関節痛などを伴う症状が現れます。致死率は低く1%以下とされています。また感染しても発症しない不顕性感染も多いとされていますが、どのくらいの割合かは分かっていません。

デング熱には、1～4の4つの血清型があり、一つに感染するとその型には終生免疫が獲得されるが、他の型に再感染すると重症化(デング出血熱)とも言われています。

ヒトスジシマカは、年平均気温11℃を北限とする地域に分布しています。現在では、地球の温暖化で分布を北に広げて太平洋側で盛岡市と宮古市を結ぶ辺り、日本海側では海岸沿いの地域、秋田県の北部、青森県との県境あたりまで分布しています。

生息するのは平地の森林、竹藪、樹木の多い公園や住宅地などで、多摩市内では何処にでもいます。成虫の背面に白い1本の筋があるのが特徴です。幼虫が発生するのは、樹洞、竹の切り株、墓地の花立て、空き缶、植木鉢の

受け皿などの小水域です。最近では、都市部で雨水枡からの発生が目立っています。吸血するのは雌のみです。なぜなら血液は卵の発育のための栄養となるからです。

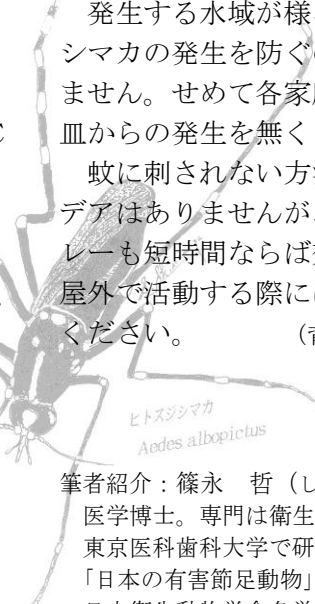
ヒトスジシマカは人嗜好性が強く、人を好んで吸血します。卵の発育した雌は前述の小水域の水面よりも少し上の乾燥した壁面にばらばらに産卵します。後日雨などで水位が上昇すると、卵は水没して幼虫が孵化してきます。幼虫は約1週間で蛹となり、2～3日後には羽化して成虫となります。

成虫は5月下旬頃から11月くらいまで発生し、およそ1ヶ月生存します。したがって、分布域外の青森県や北海道、都内でも蚊の発生期間以外の時期には、感染者がいても流行は起こりません。蚊の媒介以外の感染経路はないからです。人から人への感染経路もありません。

発生する水域が様々なのでヒトスジシマカの発生を防ぐのは容易ではありません。せめて各家庭の植木鉢の受け皿からの発生を無くしてください。

蚊に刺されない方法も特別良いアイデアはありませんが、市販の防虫スプレーも短時間ならば効果があります。屋外で活動する際にはぜひ使ってみてください。(背景のカットも筆者)

筆者紹介：篠永 哲 (しのなが さとし)
医学博士。専門は衛生害虫の研究。
東京医科歯科大学で研究、教育に携わる。
「日本の有害節足動物」共著(東海大出版)ほか
日本衛生動物学会名誉会員。 唐木田在住



歳とともに絵は華やぐ

86歳プロガーの毎日がハッピー毎日が宝物(2)

繁野 美和

二十数年、同じ先生の主宰する絵画のアトリエで週に1回習っている。引越したので今の住まいからは電車で2時間ほどかかるが、その距離も苦ではない。今日もアトリエで、手はもちろん、衣服のアチコチに油絵の具をつけながら夢中になっていたら、久しぶりの仲間が隣にきた。ダンナ様の介護の大変さは聞いている。小声で「来られてヨカッタね」と囁いた。

終わり頃に彼女が「絵を描いてる時間でホントいいよね」と呟いた。痛いほど解るんだなあ、その気持ち。私も辛かった時、そして今も絵に救われている。同情の言葉なんて聞きたくないものだ。「そうだよ」と相槌を打った。そして笑顔で別れた。彼女は私よりずっと若い。

さて、ここからは全然別の話。
最近私は、老齢になって絵はかえって華やいでくるのではと思うことがある。以前、展覧会で老大家の鮮やかな色紙を奔放に散らしている絵を観た時に、私はまだ中年だったが素敵だと思った。開き直るといふか、生身の叫びが聞こえるような迫力を感じた!

色彩が派手になるのは、目が衰えるからという説も聞いたことがある。例えばグレートーンの微妙な違いのニュアンスが、感じられなくなるとか。素人の聞きかじりだが、私も明るく派手なものが好きになった。

西の海に落ちていく夕日に照らされた雲や大気、海の輝きをこよなく美しいと思うようになった。絵に描く空は透き通るような明るいライトブルーで、地上にはポピーの花のような黄色やオ



レンジ色を画面に溢れるように描きたい! キラキラと輝く明るい世界を描きたいと思うのは、やがて去り行くこの世への賛美なのか? 未練なのか?

ま、それほど深刻に考えているわけでもない。

昨日泊めてくれた家人との会話。
「お買い物用のカートが傷んできたから買い替えたいんだけど、いいお店はないかしら。どこに行っても気に入ったものがないのよね」と私。

「どういうふうに入らないんですかあ?」
「うん、何だか年寄り臭いのよ。おばあさんばいっていいかな?」

言った途端に自分の歳を思い出し、ふき出してしまった。二人で大笑い。今日はデパートに夫婦して付き合ってくれたが、やっぱり欲しいようなものは見つからなかったな。

「86歳プロガーの毎日がハッピー毎日が宝物」(幻冬舎刊)から。絵も筆者

筆者紹介：繁野 美和 (しげのみわ)
昭和2年 兵庫県生まれ。60歳からパソコンに親しみ、82歳で「美海」(みみ)のハンドル名でブログ「気がつけば82歳」を始める。
菖蒲館のイベントにも度々参加。 鶴牧在住

株式会社 麻生 徽章
TEL: 042(374) 0330 (代)
FAX: 042 (374) 0477
〒206-0033 東京都多摩市唐木6丁目9番地1
E-mail: prize@asou-kisyo.jp

営業品目
バッジ・メダル カップ・トロフィー キーホルダー・タイタールストラップ
校旗・社旗・会旗・優勝旗・垂簾幕・横断幕・のぼり・腕章・ワッペン
看板(室内サイン・屋外アートサイン/デザイン設計 施工)

東京都知事許可 一般建設業(般-23)第126872号
●その他各種記念品、特注品も承ります。☆ご用命を心よりお待ちしております。

<http://prize.asou-kisyo.jp/>

夏得!
ナットクキャンペーン
2015/9/30
東急自動車学校 多摩市唐木3-6
tel.042-372-0109

スガナミ
ミュージックサロン多摩
楽器・楽譜ショールーム & ヤマハ音楽教室
ココリア多摩センター4F (多摩センター三越上)
TEL: 042-375-5311 営業時間 10:30~21:00
<http://www.suganami.com/tama/>

AREA-T
唐木田・多摩センター周辺の
買付物件は当社にお任せください!
お部屋探しはもちろん管理募集のご相談も承ります
東京都知事免許(3)第81490号
株式会社 エリア・ティ
多摩市唐木田1-53-15-101 TEL: 042-339-7001
<http://area-t.chintai-shop.jp/>